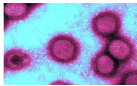


.Dans cette nouvelle lettre

Le mot de l'Ambassadrice.p.1



La COP15, mode d'emploi, p. 2



Questions-réponses sur la grippe A (H1N1), p. 3



Le passeport biométrique, p. 4



Les bourses scolaires, p. 4



L'inscription au registre des français, p. 5



Les événements culturels et scientifiques, p. 6 et 7



Les relèves de personnels à l'Ambassade, p. 7

Contacts, p. 8

Pour suivre l'actualité de l'Ambassade au jour le jour :

<http://www.ambafrance-dk.org/>



Cette Lettre du consulat a été rédigée avec la participation de :

Anastasia LICKERT

Le mot de l'Ambassadrice

Mes chers compatriotes,

En règle générale, la trêve estivale est synonyme de repos et de ressourcement. J'espère que vous avez tous pu bénéficier d'un peu de temps libre cet été pour reprendre votre souffle et repartir avec de nouvelles forces. La rentrée, période toujours intense et exigeante, est en effet bien là et nous nous devons de faire face. C'est le cas pour cette Ambassade qui, outre les autres événements d'importance et dossiers « chauds » signalés dans cette lettre, aura à gérer sa contribution à la préparation de la 15^{ème} conférence des parties à la Convention-cadre des Nations Unies sur les changements climatiques qui aura lieu à Copenhague du 7 au 18 décembre prochain (conférence dite aussi COP15).

Echéance politique majeure de notre temps, la conférence accueillera plusieurs milliers de participants. Mes services auront à apporter leur soutien à la délégation française et à mettre en place divers événements qui se dérouleront en marge de la COP15. A cet égard, je vous invite à consulter régulièrement le site Internet de l'Ambassade dans lequel a été spécialement créé un espace consacré à ce moment marquant de la vie internationale. Vous y serez tenus informés de l'ensemble de ce qui se passe autour de la conférence.

L'actualité nous oblige aussi à vous donner quelques informations sur la grippe A/H1N1. Sans céder à une inquiétude excessive, il convient simplement de prendre connaissance des faits et de suivre quelques règles élémentaires de précaution. Conformément aux consignes de vigilance données par le Quai d'Orsay, l'Ambassade suit de près cette question en relation avec les autorités danoises et avec l'aide de son médecin-conseil.

La rentrée signifie aussi pour l'Ambassade l'ouverture d'une nouvelle saison culturelle et universitaire. Elle sera lancée les 23 et 24 septembre à Copenhague par une conférence sur le thème de la protection et la confidentialité des données sur Internet. Intitulée, « The Net will not forget ! », elle est organisée conjointement par les ambassades de France et d'Allemagne au Danemark ainsi que par plusieurs institutions et agences spécialisées danoises. Cet automne, le cinéma français sera également à l'honneur dans la capitale du royaume avec la présentation d'une dizaine de films récents au grand Teatret du 28 septembre au 7 décembre. Un rendez-vous à ne pas manquer pour les amoureux du 7^{ème} art !

Bonne rentrée à toutes et à tous,

Bérengère QUINCY
Ambassadrice de France au Danemark

COP15, mode d'emploi

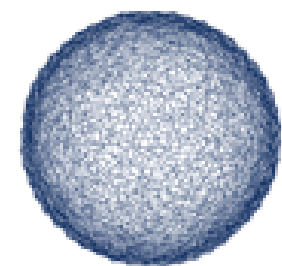
15^{ème} Conférence des Parties à la Convention-cadre des Nations Unies sur les changements climatiques (CCNUCC/UNFCCC)

- 7 au 18 décembre 2009, Copenhague -

Qu'est ce que la COP15 et quels sont ses principaux objectifs ?

La COP15 est une conférence internationale sur les changements climatiques organisée sous l'égide des Nations Unies qui a pour ambition :

- d'intensifier les efforts internationaux pour combattre le changement climatique ;
- créer un nouvel accord multilatéral qui s'appliquera à partir de 2013 et définira notamment les suites à donner au Protocole de Kyoto ;
- définir une vision partagée de la lutte contre le changement climatique et définir un objectif global à long terme pour les réductions d'émissions de gaz à effets de serre.



COP15
COPENHAGEN

Quel pourrait être l'impact futur du changement climatique ?

Selon le site du ministère de l'écologie français, des effets dévastateurs nous attendent dans 5 domaines si nous n'agissons pas rapidement :

- une multiplication de phénomènes climatiques aggravés (tempêtes, inondations, sécheresses) ;
- un bouleversement de nombreux écosystèmes, avec l'extinction de 20 à 30% des espèces animales et végétales ;
- des graves crises alimentaires dans de nombreuses parties du globe liées à la chute des productions agricoles ;
- des dangers sanitaires avec une transmission accélérée des maladies animales susceptibles de présenter des éléments pathogènes potentiellement dangereux pour l'homme ;
- des déplacements massifs de population causés par les inondations du fait de la montée du niveau de la mer.

De nombreuses manifestations seront ouvertes au grand public.

Chacun pourra ainsi participer à cet événement capital au travers d'expositions, de débats, de concerts et autres performances artistiques.

Le site de l'Ambassade propose une liste de ces événements, et de nombreux autres seront bientôt annoncés dans un programme édité par « Wonderful Copenhagen ».

La France sera fortement représentée dans ce programme. A votre tour, impliquez-vous pour la planète !

Accueillir des participants chez soi :

Du fait du nombre de personnes attendues à la fin de l'année pour la COP 15, la logistique et plus particulièrement l'hébergement à Copenhague sont des questions critiques (capacités limitées, tarifs à la hausse).

Vous pouvez participer à ce rendez-vous capital pour la planète en accueillant bénévolement ou contre rémunération des participants à la COP 15. Toutes les informations sur : <http://www.ambafrance-dk.org/spip.php?rubrique579>

Pour en savoir plus :

- Le site sur la COP 15 de l'Ambassade de France à Copenhague : cop15.ambafrance-dk.org

- Le site consacré à la COP15 du ministère de l'écologie français : www.copenhague.developpement-durable.gouv.fr



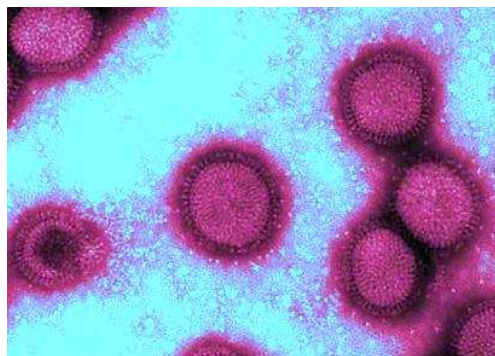
MINISTÈRE DE L'ÉCOLOGIE, DE L'ÉNERGIE,
DU DÉVELOPPEMENT DURABLE ET DE LA MER
en charge des Technologies vertes et des Négociations sur le climat

Présent à COPENHAGUE pour l'avenir
7-18 DEC 2009

Questions – réponses sur la grippe A H1N1

Qu'est ce que la grippe A H1N1 ?

La grippe A(H1N1) de 2009 (initialement appelée grippe porcine par l'Organisation mondiale de la santé) est une maladie respiratoire aiguë contagieuse provoquée par un nouveau virus dit A(H1N1) résultant de phénomènes de recombinaisons à partir de virus de porc, humain et aviaire mais qui n'avait jamais circulé auparavant chez l'homme. Ce virus n'est lié à aucun virus ancien ou actuel de la grippe saisonnière.



Qu'est ce qu'une pandémie ?

Une pandémie est une épidémie caractérisée par une diffusion géographiquement très étendue, sur plusieurs continents ou dans le monde entier, à l'occasion de l'apparition d'un nouveau sous-type de virus résultant d'une modification génétique. C'est le cas lorsque le virus possède des caractéristiques nouvelles, l'immunité de la population étant alors faible ou nulle. Il peut en résulter un nombre important de personnes infectées, voire de cas graves et de décès.

Quels en sont les signes et symptômes ?

La grippe saisonnière se caractérise par l'apparition brutale d'une forte fièvre, d'une toux (généralement sèche), de céphalées, de douleurs musculaires et articulaires, de maux de gorge et d'écoulement nasal et d'un malaise général. La plupart des sujets guérissent en une semaine sans avoir besoin de traitement médical. Mais la grippe peut entraîner une maladie grave ou un décès chez les personnes à haut risque. La période d'incubation (délai qui s'écoule entre le moment de l'affection et l'apparition des symptômes) est d'environ deux jours.

Pour en savoir plus :

- Sur la situation en France (en français)

> Le site de l'organisation mondiale de la santé (OMS)

<http://www.who.int/fr/>.

> Le site du ministère de la santé et des sports

<http://www.sante-sports.gouv.fr>

- Sur la situation au Danemark (en anglais)

> Le site de la direction de la santé : www.sst.dk

> Le site de l'institut d'Etat du sérum : www.ssi.dk

Comment se protéger de la nouvelle grippe A/H1N1 ?

La transmission du virus se fait principalement par voie aérienne (par la toux, l'éternuement ou les postillons) mais peut également être manu portée (transmission par les mains et les objets touchés et donc contaminés).

Pour prévenir la transmission, il convient de se couvrir la bouche et le nez à l'aide d'un mouchoir lorsque l'on tousse et de se laver les mains régulièrement.

Conseils aux voyageurs :

La France conseille la prudence aux voyageurs qui se rendent dans les pays où la transmission communautaire du virus est confirmée.

Il est alors recommandé de :

- Respecter les mesures d'hygiène de base (voir « comment se protéger de la nouvelle grippe ? ») et d'éviter tout contact avec une personne malade.
- en cas de fièvre ou de symptômes grippaux, consulter un médecin localement.
- pour toute aide ou conseil, prendre contact avec l'ambassade ou le consulat de France.

Voir l'onglet « conseils aux voyageurs » sur le site du Ministère des affaires étrangères (possibilité de s'abonner à « info pandémie grippale » pour les dernières nouvelles et les informations par pays).

Ces conseils sont aussi disponibles gratuitement sur Iphone , Ipod-Touch et téléphones fonctionnant sous Android. Voir <http://www.diplomatie.gouv.fr/fr>

Les premiers mois du passeport biométrique

Depuis le 24 juin 2009, le consulat de France au Danemark délivre le passeport biométrique conformément au règlement du conseil européen de 2004.

L'objectif de la mise en place d'identifiants biométriques dans les 27 Etats membres est de faciliter l'identification des titulaires et de rendre plus complexes les usurpations d'identité. Il faut savoir que le nom, les empreintes digitales et l'état civil sont désormais conservés séparément, seuls certains services y ayant accès dans un cadre contrôlé et restreint.

Qu'est ce qui change ?

La principale différence avec les passeports optique et électronique se trouve dans la puce électronique qui contient, outre la photo du titulaire, deux empreintes digitales pour toute personne âgée de plus de 6 ans.

Important :

Il est inutile de faire une demande de passeport biométrique tant que votre passeport actuel n'a pas expiré.

Bourses scolaires - seconde Commission

Si vous êtes nouvellement arrivés au Danemark à la date de la rentrée des classes (entre le 1er mars et le 1er septembre 2009) et que vous faites le choix du lycée français Prins Henrik, l'Agence pour l'Enseignement du Français à l'Etranger (AEFE) peut vous aider à financer la scolarisation de vos enfants sous la forme de bourses scolaires. Une seconde commission siège en effet à la rentrée 2009.

Ces bourses sont destinées à couvrir partiellement ou totalement les frais de scolarité et concernent les enfants scolarisés dans les cycles préélémentaire (maternelle), élémentaire (primaire) et secondaire. Les droits à bourse sont calculés selon un barème prenant en compte les ressources de la famille.

Conditions d'attribution :

L'enfant doit :

- être de nationalité française ;
- avoir au moins 4 ans (3 ans si un autre enfant est déjà inscrit au Lycée) et ne doit pas avoir accumulé trop de retard dans sa scolarité ;
- être inscrit au Danemark au registre des Français établis hors de France ;
- résider au Danemark avec au moins l'un de ses parents.



Retrait et dépôt des dossiers :

Les dossiers de demande de bourse sont à retirer au lycée français auprès de Mme CARON ou au Consulat. Ils doivent être retournés, accompagnés de toutes les pièces justificatives, avant le **30 septembre 2009**.

Le Consul

Le Consulat est dirigé par
M. Denis MATTON.
☎ 33.67.01.00

Accueil et traitement des dossiers administratifs

Mlles Lise SOULA et Souad BEN AMAR gèrent, entre autres, votre inscription au Registre et traitent les dossiers de CNIS et de passeport.
☎ 33.67.01.64 / 33.67.01.61

Etat civil

Mlle Céline BASSANI gère l'ensemble des questions relatives à la nationalité, aux mariages, naissances et bourses scolaires
☎ 33.67.01.72

Relations avec les administrations

Mme Ulla THORSTHOLM s'occupe de dossiers aussi variés que la JAPD et le suivi des Français détenus.
☎ 33.67.01.57

Bureau Accueil Emploi

Mme Anne DROUET-MAJLERGAARD aiguille les Français dans leur recherche d'emploi et gère les relations avec les entreprises locales.
☎ 33.67.01.65

Le comptable

M. Gwendal DAVIET gère l'ensemble des crédits de l'Ambassade et les pensions.
☎ 33.67.01.62

Sécurité – standard

M. Flemming JENSEN occupe ces deux fonctions.
☎ 33.67.01.59

Ny Østergade 3, 2^{ème} étage,
1101 Copenhague K

Ouverture au public :
de 8h30 à 12h30 du lundi au vendredi et l'après-midi sur rendez-vous.

Accueil téléphonique :
de 8h30 à 16h30

L'inscription au registre des Français à l'étranger, c'est facile et utile !

Lorsque vous vous installez pour plus de 6 mois au Danemark, le Consulat vous propose de vous inscrire au Registre des Français établis hors de France. Cette modalité, **rapide et gratuite**, ne présente que des avantages et se révèle même indispensable pour de nombreuses démarches de votre vie d'expatrié(e).

Comment s'inscrire ?

Il vous suffit de compléter et de nous renvoyer le formulaire d'inscription, disponible sur le site de l'Ambassade ou sur demande

au Consulat, accompagné de :

- **la preuve de votre naissance** : acte de naissance ;
- **la preuve de votre identité** : carte d'identité ou passeport ;
- **la preuve de votre résidence au Danemark** : votre carte CPR ou une facture à votre adresse.

Pourquoi s'inscrire ?

- pour obtenir une carte nationale d'identité sécurisée (CNIS) ;
- pour pouvoir figurer sur la liste électorale consulaire vous permettant de voter pour les diverses élections et référendums à Copenhague ;
- pour bénéficier de démarches simplifiées. C'est le cas lors de la délivrance de titres d'identité et de voyage mais aussi lors de l'enregistrement, sur les registres d'état civil, de votre mariage et de la naissance de vos enfants ;
- pour bénéficier des services du Bureau Accueil Emploi susceptible de vous aider dans vos démarches de recherche d'emploi ;
- pour obtenir des tarifs préférentiels pour certaines démarches ;
- pour pouvoir bénéficier d'une indemnisation en cas de terrorisme

Qu'est ce que le NUMIC ?

Depuis juin 2007, le numéro d'identification consulaire (NUMIC), un identifiant composé de 8 chiffres, est délivré à tout Français qui s'inscrit au registre des Français établis hors de France et qui sollicite également son inscription sur la liste électorale consulaire. Figurant sur la carte consulaire, il vous permet de **consulter et de modifier à tout moment les informations contenues dans votre dossier d'inscription**.

Pour ce faire il vous suffit d'accéder au Guichet d'administration électronique (GAEL). Vous composerez votre numéro NUMIC à 8 chiffres, puis le mot de passe que vous aurez créé au préalable.



Avantages de l'inscription pour votre enfant :

- La délivrance de titres prouvant leur nationalité française : la CNIS (gratuite et valable 10 ans) et/ou le passeport (gratuit pour les moins de 15 ans et valable 5 ans) ;
- L'inscription automatique sur la liste électorale consulaire à sa majorité,
- Le recensement automatique pour participer à la Journée d'Appel à la Préparation à la Défense à Copenhague,
- La possibilité d'obtenir une bourse pour le Lycée français Prins Henrik.

A savoir : Sur simple présentation du Livret de Famille les enfants mineurs sont inscrits au Consulat avec leur(s) parent(s).

Confidentialité

Les informations contenues dans votre dossier sont strictement confidentielles. Elles ne peuvent être utilisées que pour des démarches administratives et ne sont en aucun cas communiquées à des tiers.

Par ailleurs, vous possédez un droit d'accès à votre dossier, conformément aux recommandations de la Commission Nationale de l'Informatique et des Libertés (CNIL).

Renouveler son inscription :

Afin de pouvoir suivre au plus près la situation des Français inscrits au Consulat, l'inscription n'est valable que pour une durée de 5 ans. Après l'écoulement de ce délai, il vous convient de restituer votre ancienne carte consulaire et de demander son remplacement en complétant le formulaire de renouvellement disponible sur le site de l'Ambassade ou sur demande au Consulat.

Comment obtenir la radiation ?

Lors de votre départ du Danemark, il est nécessaire de solliciter votre radiation du Consulat et de la liste électorale consulaire par courrier ou courriel ainsi que de restituer votre carte consulaire. Le but est de vous éviter de mauvaises surprises lors des élections en France ou dans un autre pays.

Surtout, vous pouvez, en cas de déménagement à l'étranger, demander la remise de votre dossier pour que vous puissiez le remettre au Consulat de votre nouveau pays de résidence.

Evènements culturels

Exposition "Masques - de Carpeaux à Picasso" - Ny Carlsberg Glyptotek du 7 août au 1er novembre 2009 -

Cette exposition est le fruit d'une collaboration entre le Musée d'Orsay à Paris, l'Institut Mathildenhöhe à Darmstadt en Allemagne et la Ny Carlsberg Glyptotek à Copenhague.

Parce qu'il dévoile en dissimulant, sert le culte comme les plaisirs profanes, le masque est aussi vieux que le monde. A la fin du XIXe siècle, alors que les codes du naturalisme entrent en crise, sa résurgence est massive, inventive et troublante ; elle profite de l'intérêt de l'époque pour la Grèce archaïque, le Japon et le portrait rapproché en photographie. Tous les arts alimentent donc le renouveau du masque, de la peinture au théâtre d'avant-garde. Ensor, Munch, Vallotton, Böcklin, Klinger, Gauguin ou Picasso, soit quelques-uns des vrais créateurs de l'époque, à travers l'Europe entière, ont attaché leur nom et leur esthétique à cette étrange vogue.



© RMN (Musée d'Orsay) / Hervé Lewandowski

Horaires d'ouverture :

Mardi-dimanche de 11h à 17h.

Prix :

- Entrée payante pour les adultes : 60kr
- Entrée libre pour les moins de 18 ans.
- Groupe de plus de 10 personnes : 40kr
- Entrée libre le dimanche

Cinéma français du lundi au Grand Teatret - 28 septembre au 7 décembre 2009 -



Le 28 septembre l'Institut français de Copenhague et Grand Teatret présenteront la 12ème édition du Cinéma du lundi : une sélection d'une dizaine de films français récents qui seront projetés au Grand Teatret tous les lundis jusqu'au 7 décembre. La saison commence par la projection en avant-première du film « Coco avant Chanel » de Anne Fontaine qui trace la jeunesse de la célèbre couturière et styliste.

A ne pas manquer également, la comédie "Le crime est notre affaire", adaptation d'une oeuvre d'Agatha Christie qui raconte l'histoire des Beresford, un couple de détectives excentriques (Catherine Frot et André Dussolier).

Le programme complet est disponible à partir du 20 septembre sur :

- www.ambafrance-dk.org
- www.grandteatret.dk

Evènement scientifique

Conférence européenne ICT & Privacy « The net will not forget »

- 23 et 24 septembre 2009 -

L'Ambassade de France au Danemark, l'Ambassade d'Allemagne au Danemark, l'Université IT de Copenhague, l'Agence danoise IT et Télécommunications, le Bureau danois des Consommateurs et la Confédération des Entreprises danoises organisent les 23 et 24 septembre 2009 une conférence intitulée : « The Net Will Not Forget ! ».

La protection et la confidentialité des données ont subi ces dernières années de fortes pressions en Europe. La banalisation de l'enregistrement des données personnelles entraîne un risque accru de surveillance et de mauvais usage de ces données. Cependant, le défi du respect de la vie privée peut être relevé grâce à un bon usage des nouvelles technologies et à une plus stricte application des lois européennes dans ce domaine. Les récents développements de ce sujet et un éventail de solutions proposées constitueront les thèmes majeurs de cette conférence. Des experts européens issus du milieu universitaire, politique et du secteur privé aborderont ces thèmes lors des 3 sessions suivantes :

- **session 1** : "Mutation de la confidentialité" ;
- **session 2** : "La confiance dans les nouvelles technologies" ;
- **session 3** : "Confidentialité versus sécurité : du conflit à l'alliance ?"

Les relèves de personnels à l'Ambassade

Enfin, cette lettre est aussi l'occasion de saluer les départs et arrivées de personnels de l'Ambassade qui sont intervenus ce dernier mois :

- à la section consulaire, M. Yann Delaunay, vice-consul, remplacé par M. Denis Matton, consul adjoint ;

- au service de coopération et d'action culturelle, M. Laurent Polonceaux, Conseiller coopération et action culturelle remplacé par Mme Anne Schmidt ; Mme Valérie Drake, Attachée de coopération pour le français remplacée par M. Arnaud Sgambato ; Mme Lena Nebsager, Responsable de l'Espace Campus France, remplacée par Mme Maj Dannemard ; M. Jean-Charles Larssonneur, Attaché de coopération au Groenland remplacé par M. Damien Trésallet ; Mlle Simone Paul-Collinet, chargée de la veille scientifique et Mlle Camille Bruni, Attachée de coopération linguistique.

- à la chancellerie diplomatique, Mme Sonja Kuc, Secrétaire de l'Ambassadrice remplacée par Mme Valérie Heisserer.

A tous ces partants, un grand merci pour tout ce qu'ils ont su apporter et l'expression de tous nos vœux de bonheur dans leurs nouvelles fonctions. Quant à ceux qui arrivent, gageons qu'ils sauront trouver bien des raisons d'aimer leur séjour au Danemark !



Dates et horaires :

le 23 septembre de 9h30 à 16h30 ;
le 24 septembre de 8h30 à 16h45.

Lieu :

Dansk Industri,
H. C. Andersens Boulevard 18
1553 København V

Langue de la conférence : anglais

Entrée libre après inscription en ligne sur le site de la conférence :

<http://ict-privacy.dk>

Pour en savoir plus :

<http://ict-privacy.dk>

CONTACTS

Organismes français à Copenhague	Conseiller AFE
<u>Ambassade de France</u> Kongens Nytorv 4 1050 Copenhague K ☎ 33.67.01.00 Fax 33.93.97.52	Mme Marie-José Caron Adresse : Frederiksberg Allé 5, 1601 Copenhague V mariejosecaron@hotmail.com ☎ 36.75.90.02
Lycée français Frederiksberg Allé 22 A 1820 Frederiksberg http://www.prinshenriksskole.dk ☎ 33.21.20.48 Fax 33.21.23.80	Médecins francophones
Institut Français Østergade 18, 1. og 2. sal 1100 Copenhague K info@institut-francais.dk ☎ 33.38.77.00 Fax 33.38.77.01	Dr. Louise Rasmussen Smallegade 2, 3tv. 2000 Frederiksberg ☎ 38.10.51.80
Institut Français Østergade 18, 1. og 2. sal 1100 Copenhague K info@institut-francais.dk ☎ 33.38.77.00 Fax 33.38.77.01	Dr. Anne-Marie Bay-Andersen Algade 4, 4000 Roskilde ☎ 46.35.02.03
Associations	Dr. Torben Jahnsen ☎ 44.92.14.44 (8h-9h30)
Copenhague Accueil Présidente : Mme Brigitte Maria copenhagueaccueil@free.fr http://copenhagueaccueil.blogspot.com	Løgehuset Birkholm Kommenhaven 11 2730 Herlev
Amicale française Présidente Mme Marie-José Hansen hp.hansen@webspeed.dk ☎ 48.14.09.09 Fax 48.14.09.10	Dr. Erik Haarlov, Bryggergården, Flakhaven, Vestergade 11, 5000 Odense C ☎ 66.12.62.13 20.25.38.52
Union des Français de l'étranger - Copenhague : Pascal Badache pascal@ufedanemark.dk - Jutland : Laurent Dorey laurent@ufedanemark.dk ☎ 26 25 12.13 ☎ 20 34 46 15	Adresses utiles
Français du monde- ADFE Président : M. Mongelard adfe-danemark@webspeed.dk	Librairie française "Den Franske Bogcafé" Fiolstræde 16st ☎ 36.99.16.92
Association des francophones de Copenhague www.french.meetup.com	Librairie française d'Aarhus G.M.I.B.S. Klostergade 33 8000 Aarhus C ☎ 86.19.50.42
Association française des aînés résidant à l'étranger Présidente : Mme Delaplace-Lynge ☎ 27.59.23.62	Eglise réformée française Gothersgade 109 – 111 1123 Copenhague K ☎ 33.13.87.53
Numéros d'urgence	Agence nationale pour l'emploi: http://www.jobnet.dk
Urgence : 112 SOS Médecins : 70.13.00.41 SOS Dentistes : 35.38.02.51	Service européen pour l'emploi: http://www.eures.dk
Informations générales : http://www.denmark.dk	Systèmes de retraite et pension: http://www.dss.dk
Ambassade du Danemark en France : http://www.amb-danemark.fr	Retrouvez les coordonnées de tous les services de l'Ambassade sur: http://www.ambafrance-dk.org/

La *Lettre du Consulat* est éditée périodiquement par votre consulat afin de mieux vous informer.
 Pour la recevoir directement, par courriel :

- **abonnez vous sur notre site :** <http://www.ambafrance-dk.org/La-lettre-du-Consulat.html>
- **ou contactez-nous par courriel :** consulat@ambafrance-dk.org
- **ou par téléphone :** 33.67.01.61 / 33.67.01.64